

## Natuurrijk Tespelduyn

Tespelduyn heeft niet alleen golfplezier hoog in het vaandel staan, maar ook duurzaamheid. Beide ambities zorgen ervoor dat de baan er altijd goed verzorgd en prachtig uitziet. We noemen dat **Natuurrijk Tespelduyn**. Veel golfers genieten dan ook niet alleen van het golfen, maar ook van de mooie gevarieerde natuur rond de baan. In 2019 zal elke maand een golf(st)er uitleggen wat **Natuurrijk Tespelduyn** betekent en welke wensen er nog leven.

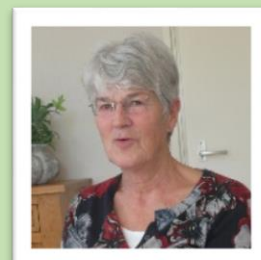


### Wie?

Bertie en Wim van den Berg zijn een bekende gezichten op Tespelduyn. We lopen en rijden altijd langs hun huis en de bijbehorende kassen.



Wim zie je regelmatig op zijn knieën in de tuin aan het werk. De tuin is een plaatje, er bloeien het hele jaar door allerlei bloemen planten en in de kassen groeit ook van alles. Regelmatig gaan er groenten naar het restaurant van Tespelduyn. Verser kun je het niet krijgen.



Beide hebben veel verstand van planten, ze hadden samen 50 jaar lang een eigen bloemenkwekerij achter hun huis. Daar waar nu het water rond het Abelenpark ligt.

Wim en Bertie zijn tegenwoordig regelmatig in de baan te vinden, ze zijn enthousiaste golfers geworden. Toen ze tijd kregen na hun drukke werk in hun bloemenkwekerij, kwam de komst van de golfbaan als geroepen. Meteen les genomen en aan de slag gegaan.

### Hoe lang ken je Tespelduyn al?

Bertie en Wim wonen al sinds 1976 in het huidige huis. Ze hebben dus veel oude herinneringen aan het land rondom hun huis. Er zijn nog wat foto's bewaard gebleven, die laten zien dat de omgeving vroeger een andere uitstraling had.

Het huis lag midden tussen de bollenvelden. Er liep een zandpad naar hun huis. Het was er doodstil, er kwam weinig verkeer.



Wim en Bertie hebben de omgeving langzamerhand zien veranderen. Bollen, schuren en huizen verdwenen, gras en golfers kwamen ervoor terug. Dat heeft ook weer zo z'n charme. Er gebeurt nu meer om ze heen. De stilte is ondanks het vele verkeer eigenlijk toch gebleven. Je went er toch weer aan. Heel af en toe loopt een feestje wat uit de hand, maar als je een seintje geeft is het snel weer in orde.

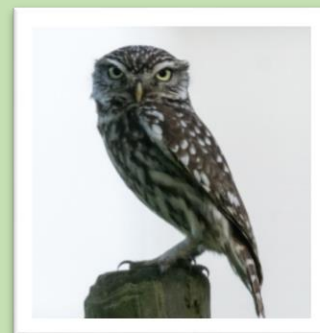
#### Het mooiste plekje op Tespelduyn?

Voor Bertie is dat Parkhole 2. Het was een prachtig open plekje in het bos. Vooral de winterfoto's laten dat goed zien. Die oude kar stond naast hole 6.



**Een bijzondere natuurervaring?**

Tja, dat is een moeilijke vraag. Er is zoveel moois in de natuur. Het jonge groen in het voorjaar. Of de rijp op het gras in de vroege ochtend. Het geluid van de vogels 's morgensvroeg, je hoort dan opeens wat er allemaal leeft in de omgeving.



Zo ontdekten ze eens aan het geluid een steenuil in een loods.  
En vleermuizen in het zonnescherm.  
Als je je ogen en oren maar goed de kost geeft, zie je zoveel boeiends.

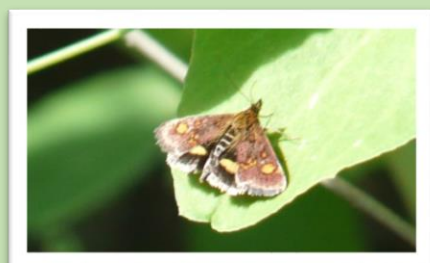


Soms fotografeert Bertie haar mooiste waarnemingen. Zoals bijvoorbeeld deze paddenstoel bij Parkhole 2. Het is een Zadelzwam. Maar golfen en fotograferen gaat niet zo goed samen, dus trekt ze er soms ook apart met haar fototoestel op uit.

**Wat zou er moeten veranderen?**

Eigenlijk niet zo veel. Maar het is wel fijn dat er weer meer aandacht komt voor bloemen. Goed dat ze extra inzaaien op hole 7. Er zijn misschien nog wel wat meer plekjes te vinden.

En in de kassen blijven Wim en Bertie gewoon groente telen. En als er een bruidspaar langs komt, zijn ze ook in de kas welkom. Net als dit Muntvlindertje



Maud van der Veen